

# Alavus Tusanranta muinaisjäännösinventointi 2018



Teemu Tiainen  
Timo Jussila



Tilaja: Alavuden kaupunki

## Sisältö

<b>Perustiedot</b> .....	<b>2</b>
<b>Yleiskartat</b> .....	<b>3</b>
<b>Vanhoja karttoja</b> .....	<b>4</b>
<b>Inventointi</b> .....	<b>5</b>
Tulos .....	5
Lähteet .....	5
Kuvia .....	6

Kansikuva: Inventointialueen keskiosaa. Luoteeseen.

## Perustiedot

**Alue:** Alavus Tusanranta – asemakaavoitettava alue. Alue sijaitsee Alavudenjärven itärannalla, hautausmaan eteläpuolella. Alueen laajuus on noin 10 hehtaaria.

**Tarkoitus:** Selvittää sijaitseeko alueella kiinteitä muinaisjäännöksiä tai muita suojeltavaksi katsottavia kulttuurihistoriallisia jäännöksiä.

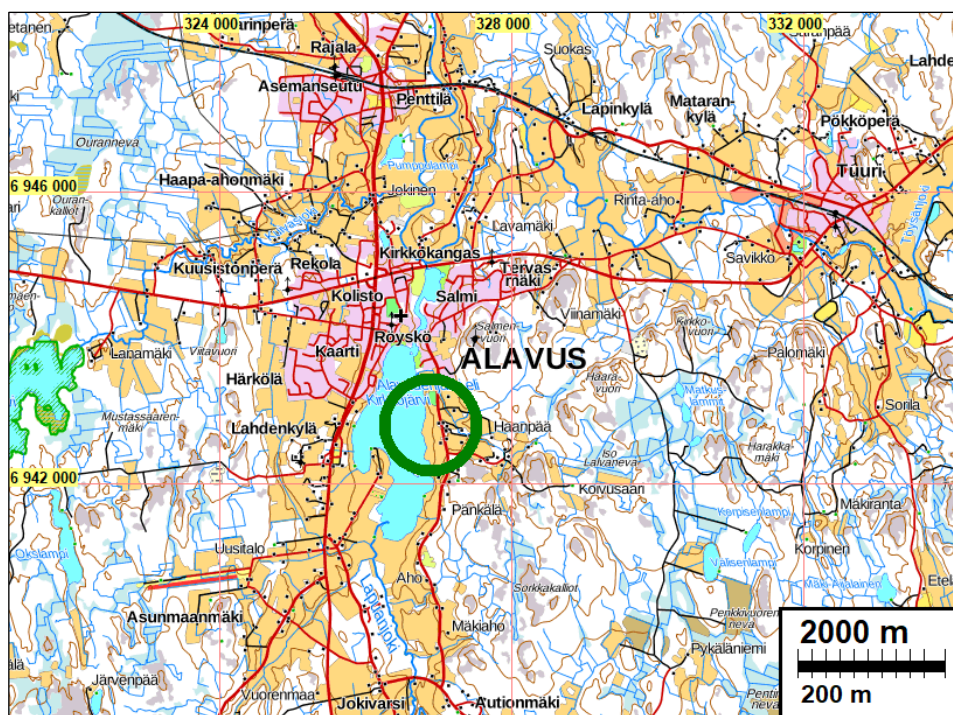
**Työaika:** Maastotyö 14.9.2018.

**Tilaaja:** Alavuden kaupunki.

**Tekijä:** Mikroliitti Oy, maastotyö Teemu Tiainen ja Timo Sepänmaa.

**Aikaisemmat tutkim:** Timo Jussila 2007 inventointi.

**Tulokset:** Alueelta ei tunnettu entuudestaan kiinteitä muinaisjäännöksiä tai muita suojelukohteita. Inventoinnissa alueelta ei havaittu muinaisjäännöksiä tai muita arkeologisia suojelukohteita.

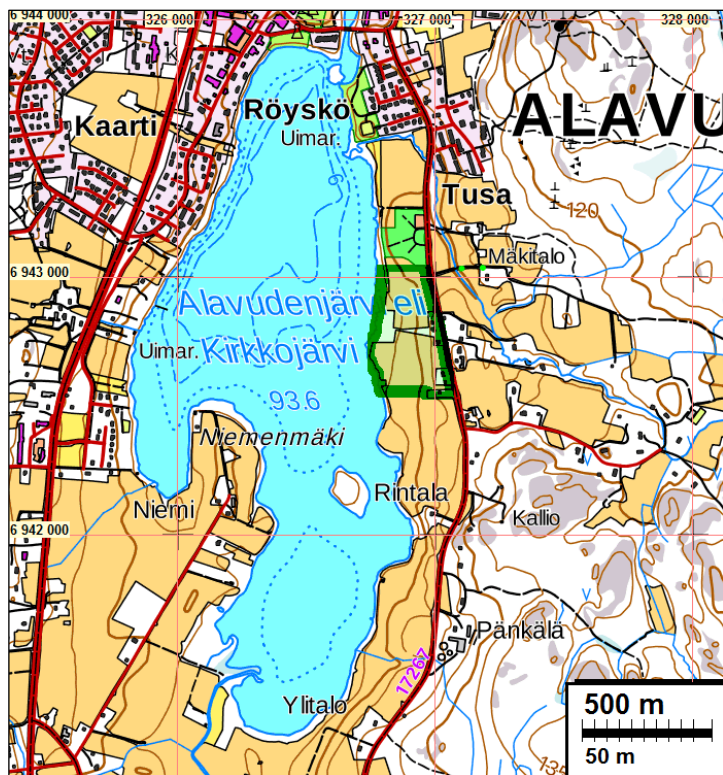


Inventointialue sijaitsee vihreän ympyrän sisällä.

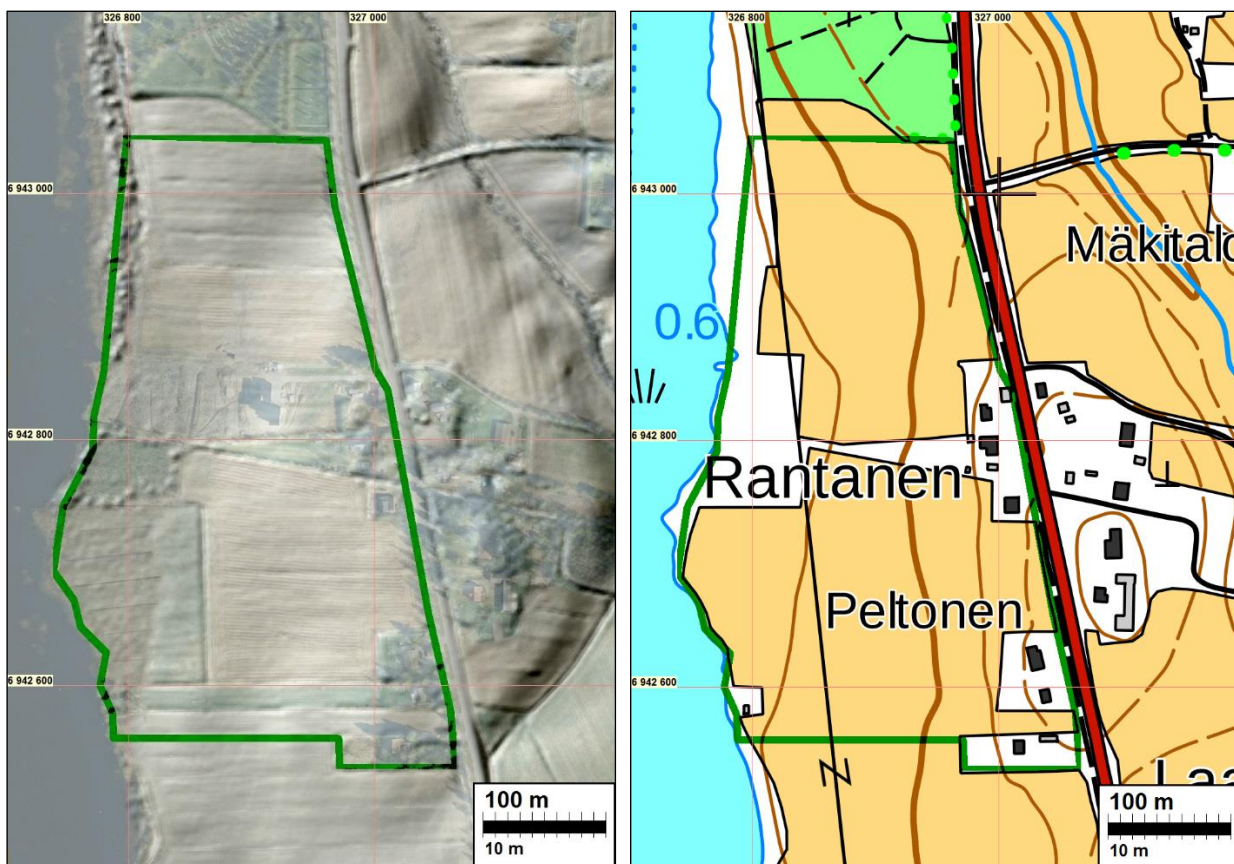
**Selityksiä:** Koordinaatit ja kartat ovat ETRS-TM35FIN koordinaatistossa. Kartat ovat Maanmittauslaitoksen maastotietokannasta 9/2018, ellei toisin mainittu. Muinaisjäänösrekisteri on tarkastettu 9/2018. Valokuvia ei ole talletettu mihinkään viralliseen arkistoon, eikä niillä ole mitään kokoelmatusnusta. Valokuvat ovat digitaalisia ja ne ovat Mikroliitti Oy:n serverillä.



## Yleiskartat



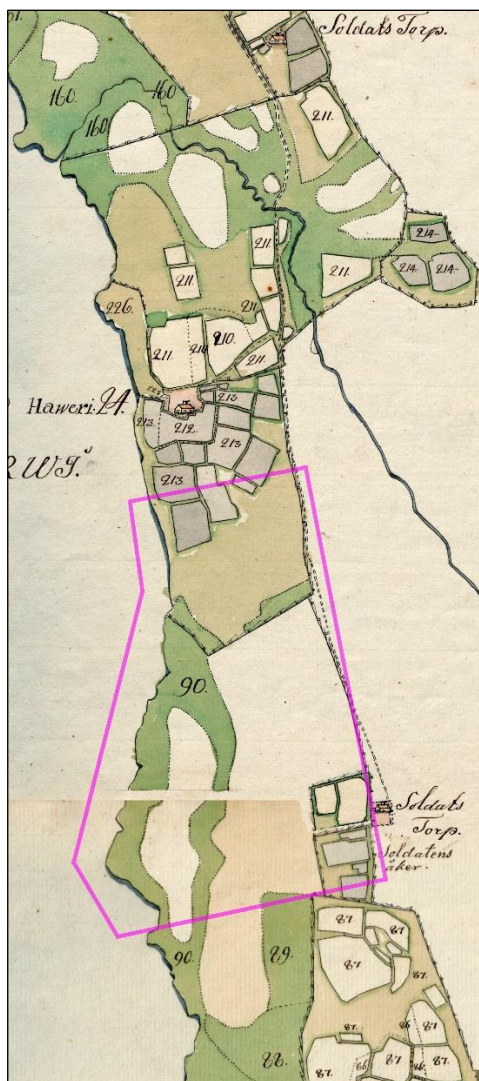
Inventointialue on rajattu vihreällä viivalla järven itärannalle, hautausmaan eteläpuolelle.



Inventointialue on rajattu vihreällä viivalla.



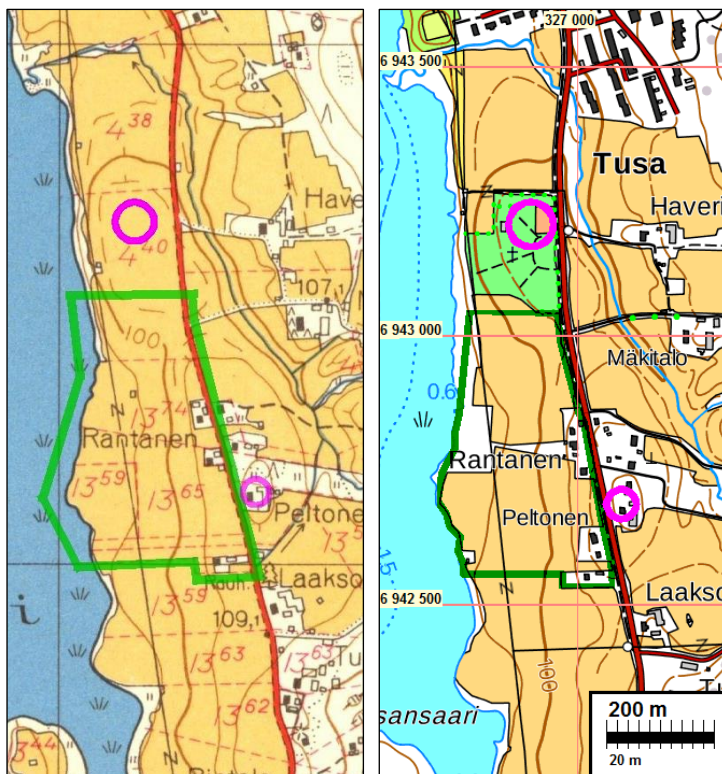
## Vanhoja karttoja



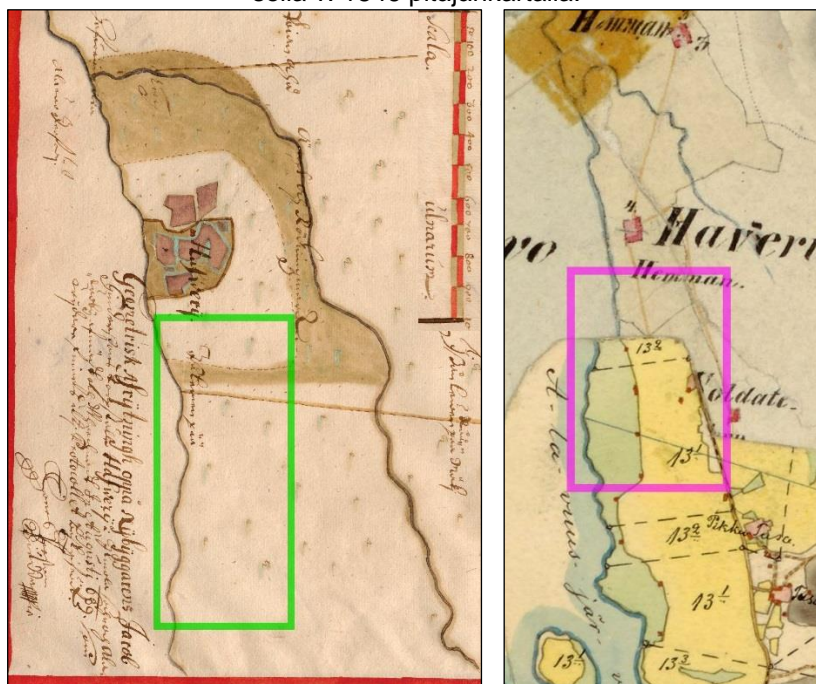
### Tusan alueen maankäytön historia

Vasemmalla ote v. 1756 kartasta. Siihen on päälle piirretty tutkimusalue sinipunaisella.

Keskellä ote v. 1961 peruskartasta ja oikealla nykyinen maastokartta, joihin tutkimusalue vihreällä ja 1756 ja 1689 kartasta paikannettuina Haverin vanha talonpaikka ja sotilastorppa sinipunaisin ympyröin.



Vasemmalla ote v. 1689 kartasta jossa tutkimusalueen sijainti on osoitettu vihreällä ja oikealla sinipunaisella v. 1846 pitäjänkartalla.



## **Inventointi**

Alavuden kaupunki on laatimassa asemakaavaa Alavudenjärven itärannalla, ns. Tusanrannan alueella. Kaupunki tilasi asemakaava-alueen muinaisjäännösinventoinnin Mikroliitti Oy:ltä ja sen suorittivat Teemu Tiainen ja Timo Sepänmaa 14.9.2018.

Samaisella alueella on inventoinut muinaisjäännöksiä Timo Jussila v. 2007. Kuitenkin v. 2007 inventoitu, silloinen kaava-alue ei aivan kattanut nyt kyseessä olevan kaavan aluetta. Vuoden 2007 inventoinnin aikana olivat pellot oraalla ja osin heinällä joten havaintomahdollisuudet eivät olleet kovin hyvät. Tuolloin ei myöskään kiinnitetty huomiota historialliseen aikaan siinä määrin kuin nykyään. Näistä seikoista johtuen katsottiin hyväksi täydentää v. 2007 inventointia uudella.

Alueelta ei tunneta entuudestaan kiinteitä muinaisjäännöksiä tai muita suojelukohteita. Lähin tunnettu muinaisjäännös (historiallisen ajan hautasaari) sijaitsee Tusansaassa, noin 700 metriä inventointialueelta etelälounaaseen.

Maa-aines pellolla on savista peltomultaa – selkeitä hiekka-alueita inventointialueella ei ole. Alue laskee länteen, eli kohti järveä, ja sijoittuu noin korkeusvälille 94 - 107 m mpy. Alueella ei ole selvää vanhaa rantatörmää, vaan maasto pikemminkin kumpuilee paikalla loivapiirteisesti. Korkeustasojensa puolesta alueella voisi sijaita Itämeren Litorinamerivaiheen aikaisia mesoliittisia asuinpaikkoja ja tietenkin myös myöhempiä, Alavudenjärven rannassa sijainneita asuinpaikkoja.

Historiallisen karttamateriaalin perusteella alue on ollut peltoa ja niittyä ainakin 1700-luvulta lähtien. 1600-luvun lopulla alue on ollut ”tyhjä” – siellä ei ole ollut peltoja eikä niittyjä. Alueen itäkupeessa on sijainnut sotilastorppa, joka on perustettu 1700 luvulla (sitä ei ole v. 1689 kartalla) ennen vuotta 1756, minkä vuoden kartalle torppa on merkitty. Alueen pohjoispuolella, nykyisen hautausmaan paikalla on sijainnut Haverin talo, joka on siirtynyt siitä itään 1800-luvun lopulla - 1900 luvun alkupuoliskolla. Tutkimusalue on siis ollut historiallisella ajalla asumatonta ja peltoa sekä niittyä nykypäiviin saakka.

Alue on suurimmalta osalta peltoa, josta vilja oli puitu ennen inventoinnin maastotöitä. Alue käveltiin inventoinnin yhteydessä kattavasti ristiin rastiin pellon pintaa tarkkaillen. Pellolle tehtiin muutamia koekuoppia sekä kairauksia. Asutuilla pihoidilla ei käyty. Mitään esihistoriaan viittaavaa ei havaittu eikä myöskään historiallisen ajan muinaisjäännöksiin viittaavaa.

## **Tulos**

Inventointialueelta ei tunnettu entuudestaan kiinteitä muinaisjäännöksiä tai muita suojelukoh- teita. Myöskään inventoinnissa alueelta ei havaittu muinaisjäännöksiä tai muita suojeltavia ar- keologisia kohteita.

15.11.2018

Teemu Tiainen

## **Lähteet**

Alavuden Pitäjänkartta 2223 09, 1846.

Jussila, Timo, 2007. Alavus. Keskustan seudun kaavamuuotosalueiden (Himanen, Salmenvuori, Tusa) muinaisjäännösinventointi 2007. Mikroliitti Oy.



Kiellman Pehr 1756: Geometrisk Charta öfver en del hemmans Åkrar och Ängar Belägne närmast Capelkyrkian uti Akawo By af Österbotens Höfningedöme, Korsholms Södra Fögderie och Ilmola Sochn. (E49:4)

Peruskarttalehti 2223 09 Alavus. Maanmittaushallitus 1961.

Tuntematon 1689: Geometrisk Afrijtningh oppå Nybyggarens Jacob Hinderssons Torpställe Hafwerij i Ilmola sochn och Alawoby. (MHA E 1 28)

### Kuvia



Alueen keskiosan koillislaitaa. Lounaaseen.



Alueen eteläosaa.



Alueen pohjoisosaa, kuvattu hautausmaan reunalta kohti etelää.

### Liite: inventoinnissa tarkastetut alueet

Inventointialue tutkittiin ja arvioitiin kokonaisuudessaan eri menetelmin. Maastossa käytiin läpi karttaan sinisellä merkatus alueet.

